

T1 Ergebnisse im Hochbau pro Hauptgruppe BKP¹⁾ für die Schweiz im April 2018

Basis Oktober 2015 = 100	Gewicht in %	Indexstand Apr. 2018	Veränderung gegenüber Oktober 2017		Veränderung in % gegenüber April 2017
			in %	Beitrag zur Veränderung des Total-indexes	
Total Hochbau	100,00	98,9	0,5	0,489	0,6
1 Vorbereitungsarbeiten	2,68	99,9	-0,1	-0,003	0,0
2 Gebäude	80,28	98,9	0,6	0,459	0,7
20 Baugrube	0,93	102,0	-0,3	-0,003	-0,4
21 Rohbau 1	22,80	102,7	0,4	0,098	1,7
22 Rohbau 2	11,15	99,6	0,3	0,035	0,9
23 Elektroanlagen	5,58	96,9	-1,3	-0,070	-1,4
24 Heizungs-, Lüftungs-, Klima- und Kälteanlagen	8,07	97,4	0,0	0,003	-0,5
25 Sanitäranlagen	12,61	91,6	0,2	0,024	-2,2
26 Transportanlagen	1,01	88,9	-3,4	-0,032	-9,1
27 Ausbau 1	9,45	99,5	3,8	0,348	4,4
28 Ausbau 2	8,68	101,6	0,6	0,056	1,7
4 Umgebung	3,51	99,5	0,3	0,010	0,0
5 Baunebenkosten und Uebergangskonten	13,53	98,1	0,2	0,024	-0,3
53 Versicherungen	0,21	91,0	-0,4	-0,001	-2,3
54 Finanzierung ab Baubeginn	2,38	99,5	0,0	0,000	-0,1
59 Uebergangskonten für Honorare	10,94	97,9	0,2	0,025	-0,2

¹⁾ Baukostenplan der schweizerischen Zentralstelle für Baurationalisierung (CRB)

T2 Ergebnisse im Tiefbau für eine Auswahl von Gruppen BKP¹⁾ für die Schweiz im April 2018

Basis Oktober 2015 = 100	Gewicht in %	Indexstand Apr. 2018	Veränderung gegenüber Oktober 2017		Veränderung in % gegenüber April 2017
			in %	Beitrag zur Veränderung des Total-indexes	
Total Tiefbau	100,00	99,7	-0,2	-0,233	-0,3
1 Vorbereitungsarbeiten	5,70	101,5	0,4	0,023	2,3
4 Umgebung	82,45	99,6	-0,3	-0,240	-0,6
<i>Ausgewählte Gruppen innerhalb Hauptgruppe 4:</i>					
46 Kleinere Trassenbauten	63,61	100,9	-0,0	-0,031	0,1
461 Erd- und Unterbau	22,19	102,2	-0,2	-0,041	-0,3
462 Kleine Kunstbauten	3,49	98,6	-0,5	-0,018	-0,8
463 Oberbau	20,98	99,8	-0,4	-0,090	0,2
47 Kleinere Kunstbauten	13,04	99,2	-0,2	-0,030	-0,2
471 Erd- und Unterbau	1,87	102,2	-0,2	-0,003	-0,3
472 Tragkonstruktion	8,61	99,0	-0,4	-0,036	-0,4
473 Oberbau	1,71	97,6	-0,0	-0,001	-0,2
5 Baunebenkosten und Uebergangskonten	11,85	100,2	-0,1	-0,017	0,1
59 Uebergangskonten für Honorare	11,85	100,2	-0,1	-0,017	0,1

¹⁾ Baukostenplan der schweizerischen Zentralstelle für Baurationalisierung (CRB)

T3 Ergebnisse pro Bauwerksart für die Schweiz im April 2018

Basis Oktober 2015 = 100	Gewicht in %	Indexstand Apr. 2018	Veränderung gegenüber Oktober 2017		Veränderung in % gegenüber April 2017
			in %	Beitrag zur Veränderung des Total-indexes	
Baugewerbe: Total	100,00	99,0	0,4	0,352	0,4
Hochbau	80,89	98,9	0,5	0,394	0,6
Neubau	46,97	99,7	0,5	0,236	0,9
Neubau Mehrfamilienhaus	26,49	100,0	0,4	0,106	1,0
Neubau Mehrfamilienhaus aus Holz	4,38	100,1	0,8	0,037	0,9
Neubau Einfamilienhaus	5,86	100,0	1,2	0,068	1,5
Neubau Bürogebäude	6,34	97,4	0,3	0,018	-0,3
Neubau Lagerhalle	3,90	100,3	0,2	0,008	1,4
Renovation, Umbau	33,92	97,7	0,5	0,168	0,1
Renovation Mehrfamilienhaus Minergie	0,88	100,8	0,9	0,008	1,8
Renovation Mehrfamilienhaus ohne Minergie	20,29	97,2	0,5	0,103	0,0
Renovation Bürogebäude	12,75	98,3	0,4	0,056	0,0
Tiefbau	19,11	99,7	-0,2	-0,045	-0,3
Neubau Strasse	15,38	99,8	-0,3	-0,046	-0,5
Neubau Unterführung	3,48	99,6	0,1	0,003	0,4
Neubau Lärmschutzwand	0,25	101,7	-0,9	-0,003	0,9

T4 Hauptergebnisse in den Grossregionen im April 2018

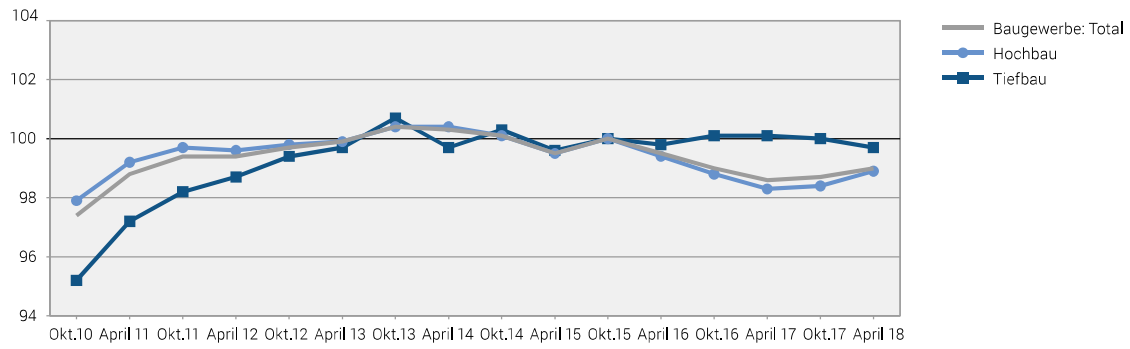
Basis Oktober 2015 = 100	Baugewerbe: Total			Hochbau			Tiefbau		
	Index Apr. 2018	Veränderung in % Okt. 2017	Veränderung in % Apr. 2017	Index Apr. 2018	Veränderung in % Okt. 2017	Veränderung in % Apr. 2017	Index Apr. 2018	Veränderung in % Okt. 2017	Veränderung in % Apr. 2017
Schweiz	99,0	0,4	0,4	98,9	0,5	0,6	99,7	-0,2	-0,3
Genferseeregion	98,5	0,1	0,3	98,7	0,3	0,4	97,6	-0,6	-0,2
Espace Mittelland	99,2	0,2	0,7	99,5	0,5	0,9	97,9	-0,9	-0,4
Nordwestschweiz	98,1	-0,5	0,1	98,1	-0,4	0,1	97,8	-1,1	-0,1
Zürich	99,7	0,5	0,3	99,0	0,6	0,2	103,2	0,2	0,8
Ostschweiz	100,3	1,8	0,7	99,4	2,1	1,3	104,0	0,6	-1,6
Zentralschweiz	98,1	-0,1	0,0	98,1	0,0	0,3	98,2	-0,5	-1,7
Tessin	98,9	0,1	0,8	98,6	-0,3	0,8	99,5	1,0	0,8

T5 Ergebnisse pro Kategorie der Bauwerke für die Schweiz im April 2018

Basis Oktober 2015 = 100	Gewicht in %	Indexstand Apr. 2018	Veränderung gegenüber Oktober 2017		Veränderung in % gegenüber April 2017
			in %	Beitrag zur Veränderung des Total-indexes	
Hochbau	80,89	98,9	0,5	0,489	0,6
Gebäude für Wohnzwecke	57,90	99,0	0,5	0,393	0,7
Gebäude nicht für Wohnzwecke	22,99	98,4	0,3	0,096	0,2

G1 Entwicklung des Baupreisindex in der Schweiz

Basis Oktober 2015=100

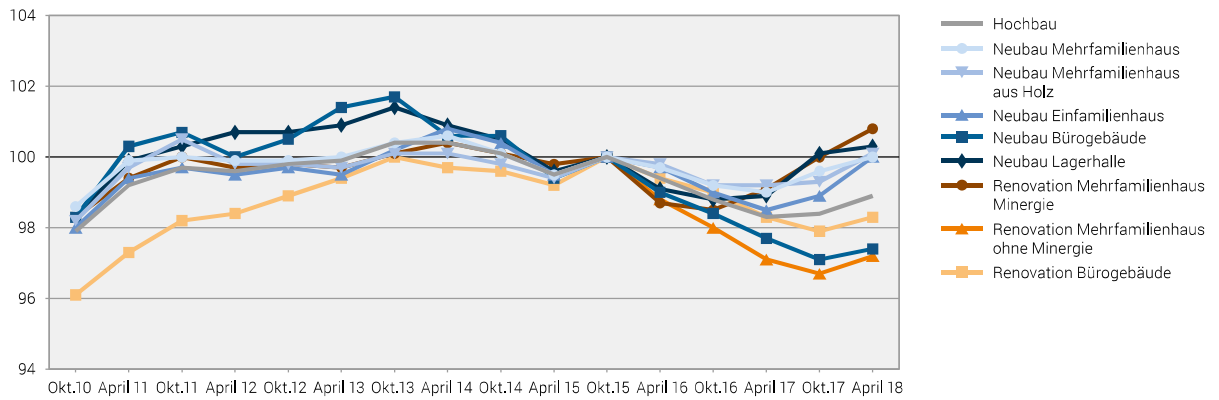


Quelle: BFS – Schweizerischer Baupreisindex

© BFS 2018

G2 Entwicklung des Baupreisindex im Hochbau pro Bauwerksart für die Schweiz

Basis Oktober 2015=100

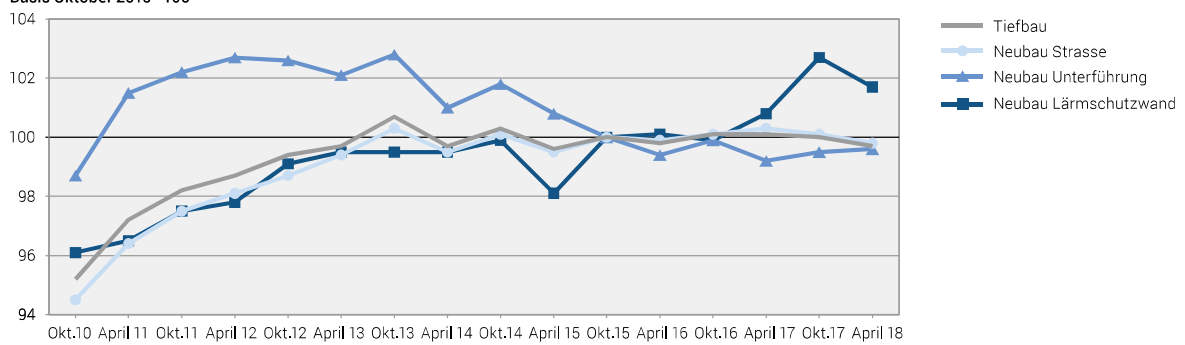


Quelle: BFS – Schweizerischer Baupreisindex

© BFS 2018

G3 Entwicklung des Baupreisindex im Tiefbau pro Bauwerksart für die Schweiz

Basis Oktober 2015=100

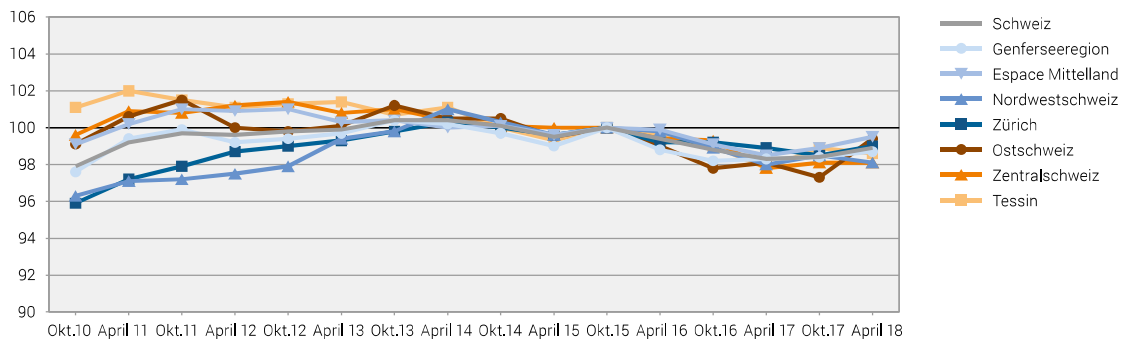


Quelle: BFS – Schweizerischer Baupreisindex

© BFS 2018

G4 Entwicklung der Hochbaupreise in den Grossregionen

Basis Oktober 2015=100

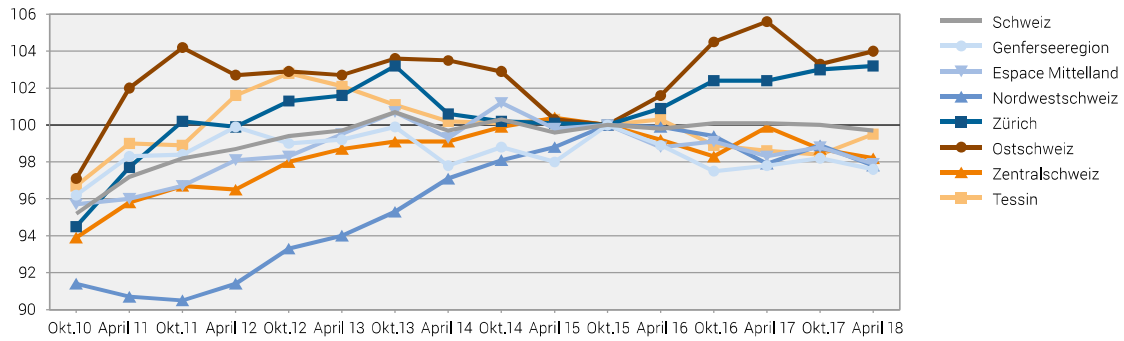


Quelle: BFS – Schweizerischer Baupreisindex

© BFS 2018

G5 Entwicklung der Tiefbaupreise in den Grossregionen

Basis Oktober 2015=100



Quelle: BFS – Schweizerischer Baupreisindex

© BFS 2018